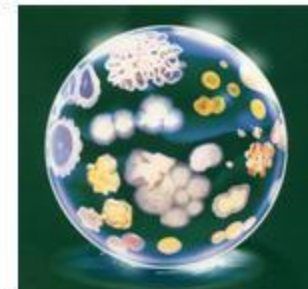




Оценка исследовательских и проектных работ на конкурсах и конференциях

Леонтович Александр Владимирович
Кандидат психологических наук
Председатель ООД «Исследователь»

Виды экспертизы



Педагогическая

Определение достигнутых образовательных результатов (предметных, метапредметных, личностных)



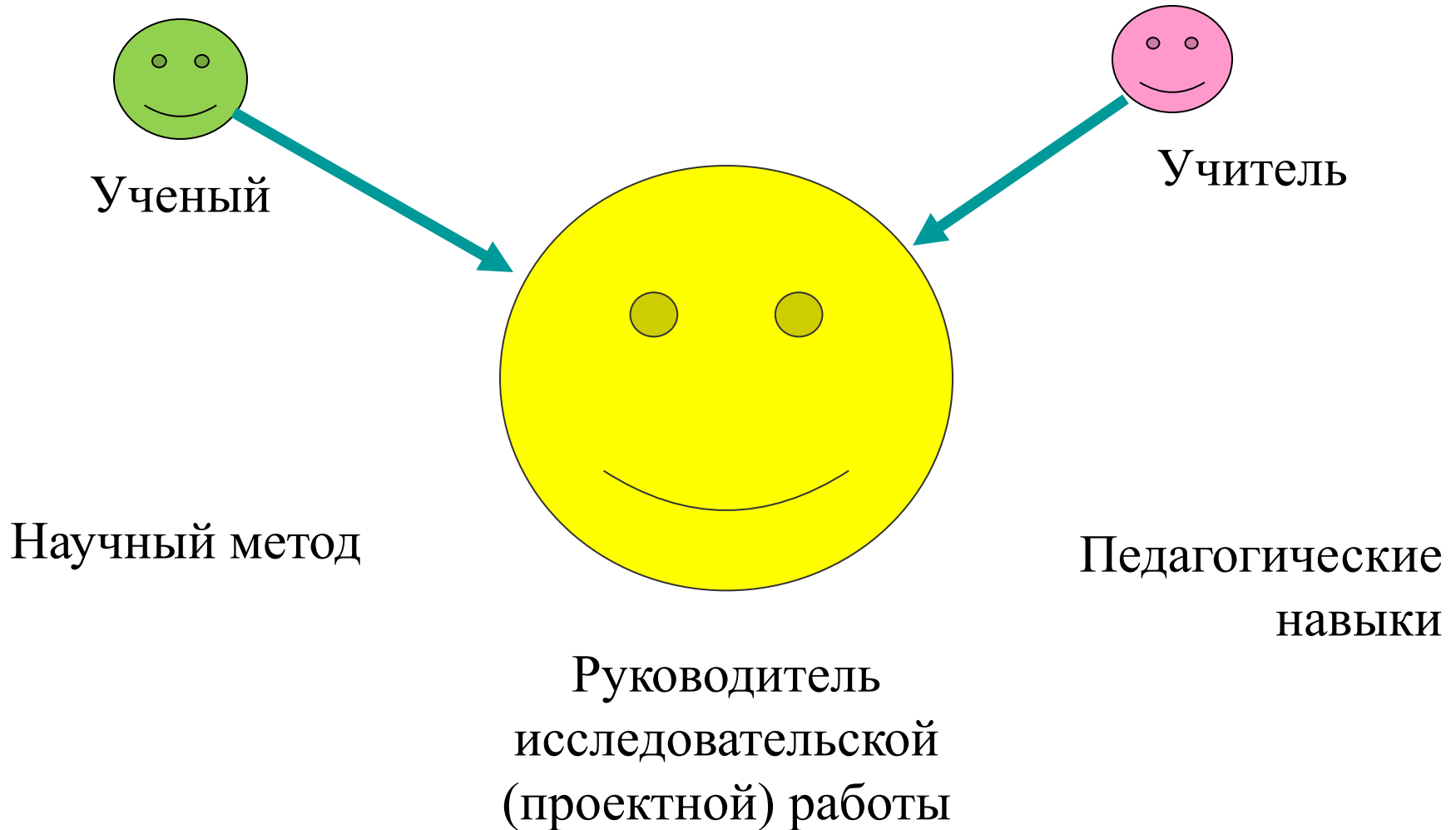
Продукт выполнения проекта

Предметно-профессиональная

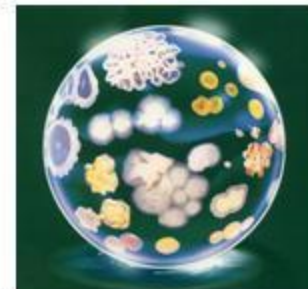
Определение достигнутых предметных компетенций, предпочтений и мотивации к профессиональной деятельности



Слагаемые профессиональности руководителя (эксперта) исследования (проекта) школьника

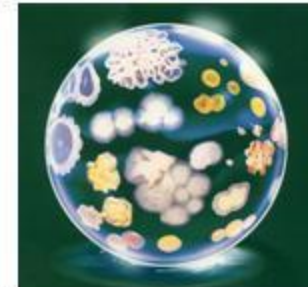


Развивающая мотивирующая экспертиза



- Фиксация заслуг автора в разработке заявленной темы;
- Обсуждение положительных сторон, мотивация на продолжение работы;
- Фиксация ошибочных положений;
- Формулирование неясных, проблемных вопросов;
- Постановка задач на дальнейшую работу.

Восторженно-хвалебная рецензия



Данный исследовательский проект полностью соответствует требованиям, содержанию и смыслу конкурса. Прделана большая работа по отбору соответствующей литературы, проведены исследования заявленной темы. Тема представленной работы «Определить влияние эфирных масел на организм человека».

Тема данной работы актуальна, т.к. определится в выборе огромного количества эфирных масел на сегодняшний день сложно. Настя доказала, что необходимо грамотно, с большой осторожностью выбирать эфирные масла для ухода за кожей, оздоравливающих процедур. В основной части работы рассказано о зарождении в древности ароматерапии и её растущем значении в современном мире, был проведен приготовления эфирных масел в домашних условиях.

В данной работе представлены также основные сведения о происхождении ароматерапии, о составе, свойствах различных масел, а также сведения о сферах их применения.

В работе четко прописаны объект исследования, методы исследования, предмет исследования, цель и задачи. Выбор данной темы способствует развитию практических навыков, развитию творчества.

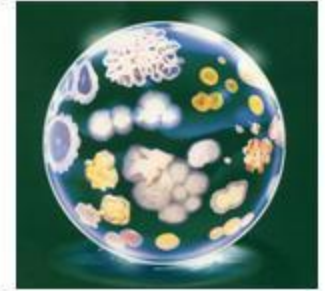
Отличительной особенностью выполнения данной исследовательской работы является интеграция знаний по химии, биологии и информатике.

Нужно отметить, что, не смотря на сложность проделанной работы, Настя смогла грамотно её оформить, учесть требования конкурса по оформлению проекта. Это отмечает серьёзное отношение участников конкурса не только к исследованию, но и к научному подходу, к популяризации своего труда.

В работе сформулирован вывод и заключение. Список использованной литературы говорит о серьёзном изучении проблемы исследователем. В приложении поэтапно расписан ход проведённого исследования.

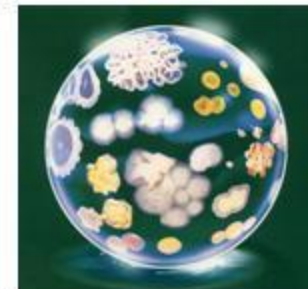
Проект интересен и проблема в нем актуальна на сегодняшний день. Прделанный труд представлен должным образом. Работа выполнена на «отлично». Желаю дальнейших успехов.

Отрицательная рецензия



Работа написана на основе популярных источников, не претендующих на научность и данных, изложенных на этикетках продуктов. Собственные исследования состояли в анкетировании небольшого числа потребителей пищевых продуктов. Методы социологии не являются предметом рассмотрения на секции фармакологии, биотехнологии и пищевой химии и могут иногда быть использованы лишь как вспомогательные. Гипотеза, выдвинутая автором, что большинство продуктов питания, продающихся в гипермаркетах, содержат пищевые добавки, не полезные для здоровья человека, звучит с одной стороны очевидно, поскольку это уже ни для кого большим секретом не является, с другой стороны, слишком тенденциозно.

Проблематизирующая рецензия



Скажу сразу, мне понравилась работа и в который раз очень понравилась идея фитодизайна, да еще и фито-аромо-фармакодизайна и т.п!

Введение в проблему звучит вполне серьезно и убедительно, а с главным выводом — с засильем микробов в затхлой атмосфере классных комнат, безусловно, нужно бороться нетрадиционными методами! (сформулируем его так) — нельзя не согласиться.

Поэтому о том, где споткнулась при чтении или что не понравилось.

Не совсем поняла смысл фразы об инкубации чашек в течение 20 мин в зависимости от предполагаемой концентрации микробов в воздухе (цитирую по смыслу). В чем зависимость? Были поставлены предварительные опыты (10, 20, 40, 60 и т.д. минут инкубации), которые выявили, что оптимальное время инкубации в данной атмосфере 20 мин? Или просто взята эта цифра (например, из соответствующего руководства, и это совершенно правильно), но тогда причем здесь зависимость? Такое случается, когда при тщательном переписывании кусочка правильного текста, особенно методики, к нему вдруг «прилипает» лишнее продолжение цитаты. В общем-то, ничего страшного.

Второй вопрос: об идентификации пойманных микроорганизмов. Хорошо, что предположительной. Которую просто невозможно провести на основании тех методических возможностей, которыми располагает автор работы. Отличить при малом увеличении микроскопа стафилококка от микрококка под силу только смелому. По-хорошему, здесь не обойтись без специальных питательных сред и тестов. Ну, а к «опасному» роду *Sarcina* относятся строго анаэробные бактерии, которые вряд ли выросли бы на чашках с МПА. Да и вряд ли у Вас в классе такой строгий анаэробизм, о детях же тоже надо подумать. Поскольку систематика кокков многократно менялась, здесь очень легко запутаться и использовать старое название организма (например, *Sarcina flava*, который ныне, уже более 40 лет как называется *Micrococcus luteus*), от которого уже давно отказались. Думаю, в любом случае, эта дискуссия «на пальцах» ясности не добавит. В свое время в микробиологических работах не раз мелькали слова, кажется, Шекспира, о том, что если назвать фиалку розой, разве у нее изменится при этом цвет и запах. В общем, названия бактерий прозвучали неубедительно, мне кажется, лучше было бы честно дать описания колоний вида 1, 2 и 3, например.

Наконец, третий вопрос, возник вдогонку уже совсем неожиданно. Начитавшись работы, сижу, гриппозная, с заложенным носом, поставила под него блюдечко с маслом и думаю: поможет ли? Предположим, микробов в воздухе станет заведомо меньше. А вот как отразятся аромомасла, эти биологически активные летучие вещества, на моем ментальном состоянии, быстроте реакции, внимательности, мышлении? Не нанюхаюсь? Само собой, вопрос экстраполируется на нюхающих детей, сидящих в классе. Тут есть над чем подумать.

В заключение, желаю автору с блеском преодолеть микробиологические и общечеловеческие трудности, которые посмеют встать на его жизненном пути.

Задание



Оцените работу по предложенным критериям

Научно-исследовательская работа
Тема:
«ЛЕКАРСТВЕННЫЕ РАСТЕНИЯ, ПРИМЕНЯЕМЫЕ ДЛЯ
ЛЕЧЕНИЯ ЗАБОЛЕВАНИЙ СЕРДЕЧНО – СОСУДИСТОЙ
СИСТЕМЫ»



Тобольск, 2016

Актуальность исследования

Сердечно - сосудистые болезни в значительной степени обуславливают заболеваемость, смертность и трудовые потери в нашей стране.

Средняя продолжительность жизни россиянина 65 лет. Для сравнения, средняя продолжительность жизни в США 77 лет, в Японии 78 лет.

Цель исследования



Изучить лекарственные растения, применяемые для лечения заболеваний сердечно – сосудистой системы

Задачи исследования:

Изучить строение сердечно – сосудистой системы

Дать общую характеристику заболеваниям сердечно –
сосудистой системы

Описать лекарственные растения, используемые для
лечения заболеваний сердечно – сосудистой системы

Раскрыть роль лекарственных растений, применяемых
при заболеваниях сердечно – сосудистой системы

Рассмотреть наиболее распространенные настои и
сборы, применяемые для лечения сердечно –
сосудистой системы

Объект исследования:

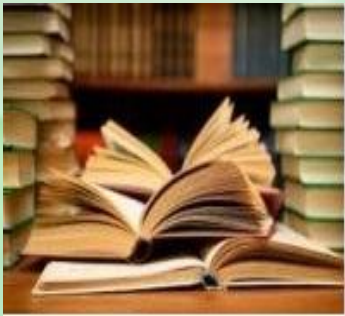
заболевания сердечно – сосудистой системы

Предмет исследования:

растения, применяемые для лечения заболеваний
сердечно – сосудистой системы

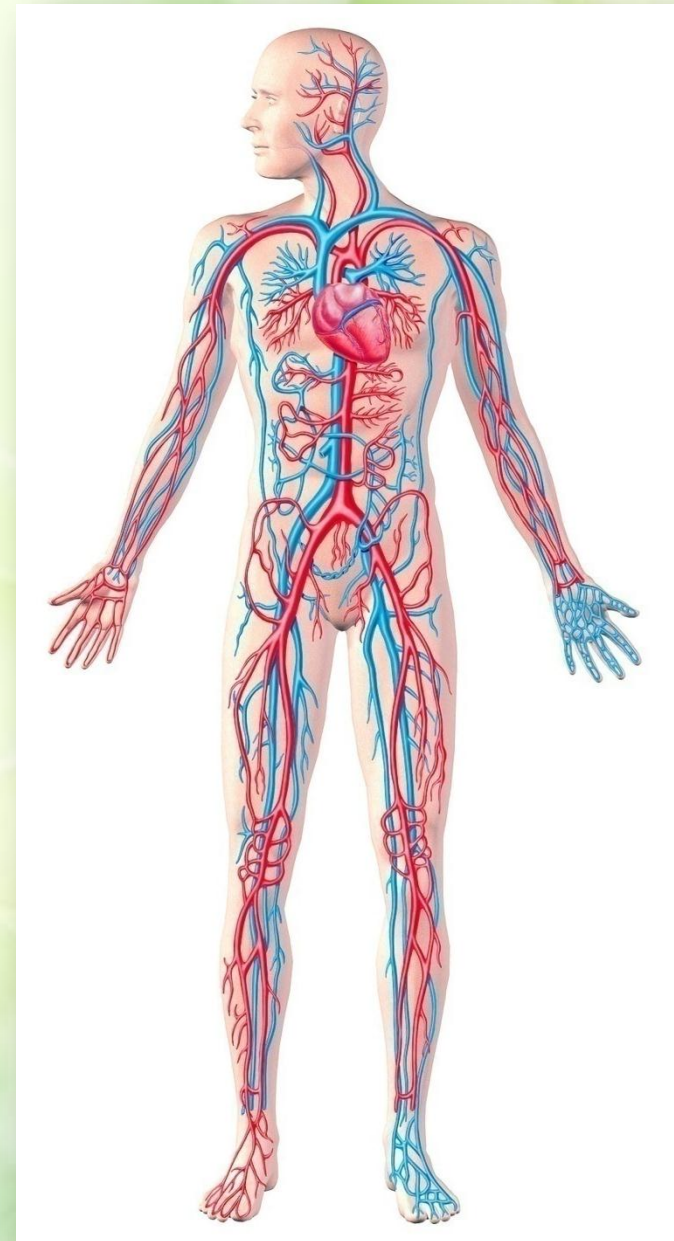
Методы исследования:

- ▶ теоретический анализ
- ▶ синтез;
- ▶ анкетирование;
- ▶ математические методы обработки результатов;
- ▶ сравнение и обобщение.



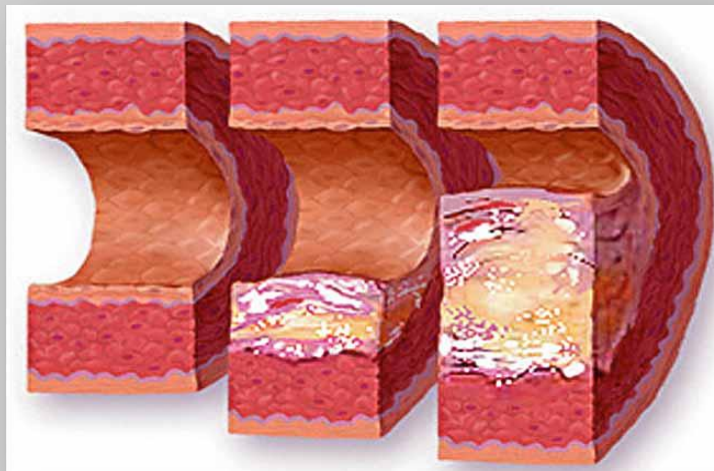
Сердечно - сосудистая система

- ▶ Объединяет все органы и системы организма в единое целое
- ▶ Обеспечивает постоянную циркуляцию крови и отток лимфы
- ▶ Снабжает органы и ткани питательными веществами и кислородом
- ▶ Выводит из тканей и органов продукты обмена
- ▶ Осуществляет температурный режим

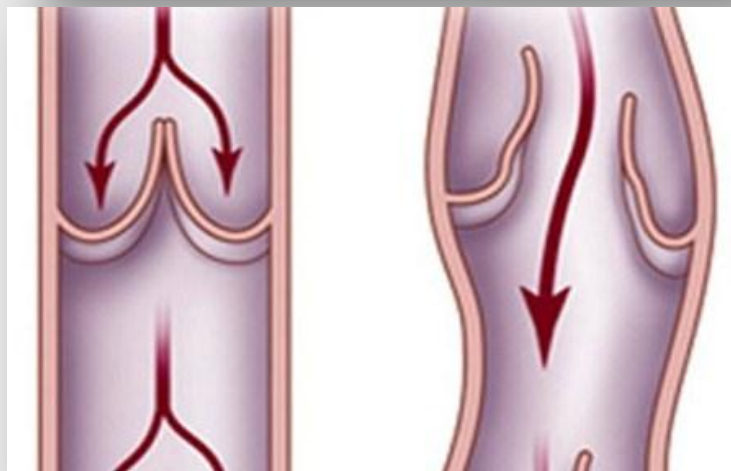


Поражающие кровеносные сосуды

Атеросклероз



**Варикозное
расширение вен**



Лекарственные растения, применяемые для лечения и профилактики сердечно – сосудистых заболеваний



Адонис весенний



Боярышник
кровоаво-красный



Валериана
лекарственная

Пустырник сердечный

Действие настоев пустырника:

- ▶ нормализация сердечных ритмов;
- ▶ усиление силы сердечных сокращений;
- ▶ снижение артериального давления.



Противопоказания: не рекомендуется использовать при пониженном артериальном давлении

Анкетирование «Исследование роли фитотерапии при заболеваниях сердечно – сосудистой системы»

Цель анкетирования: изучить информированность населения о роли фитотерапии при сердечно - сосудистых заболеваниях

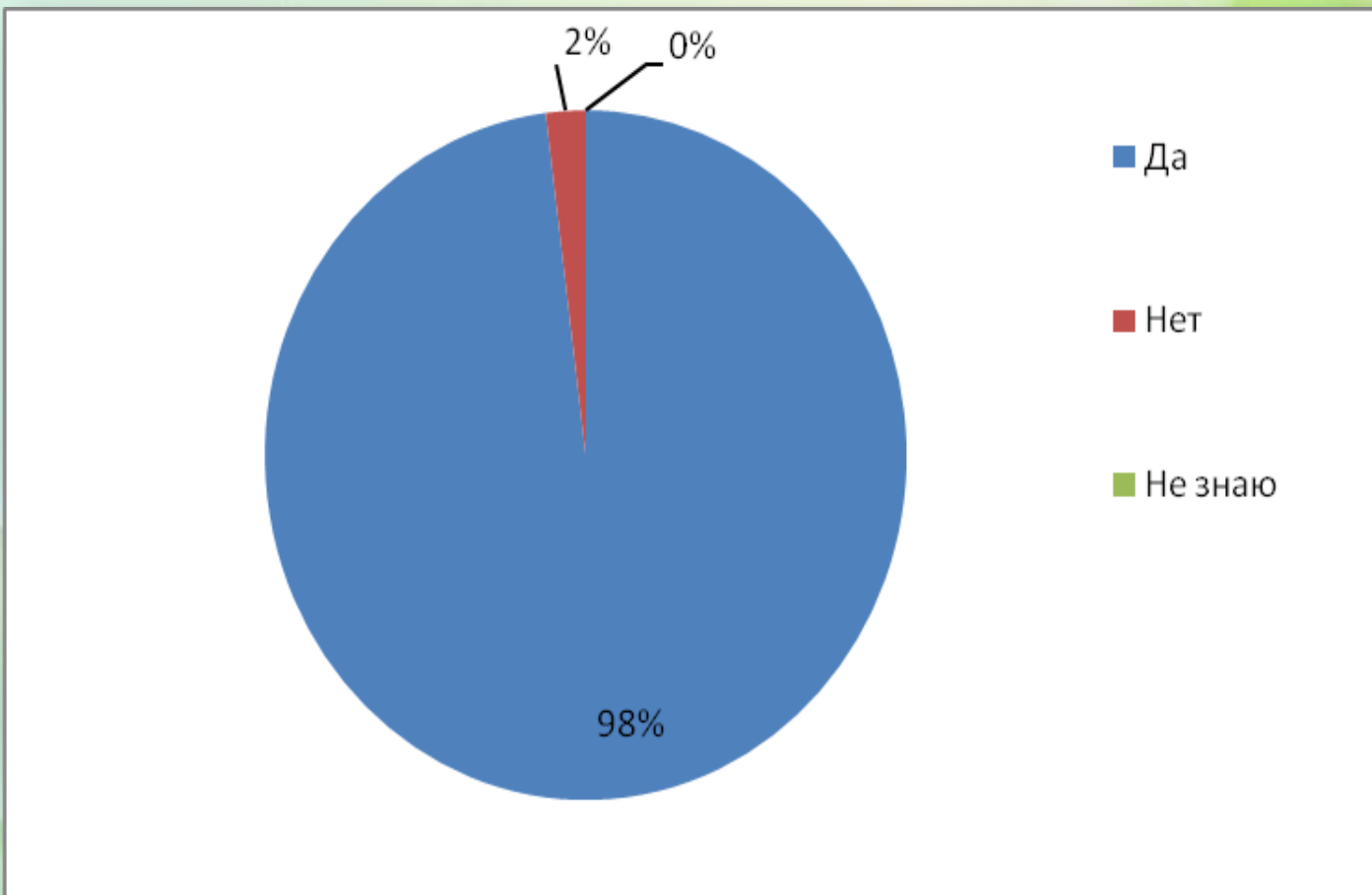
Задачи анкетирования

- ▶ разработка содержания анкеты;
- ▶ осуществление процедуры анкетирования;
- ▶ составление матричных таблиц по первичным результатам анкетирования, составление статистических таблиц, на основе полученных результатов построение диаграмм;
- ▶ анализ полученных результатов;
- ▶ составление выводов

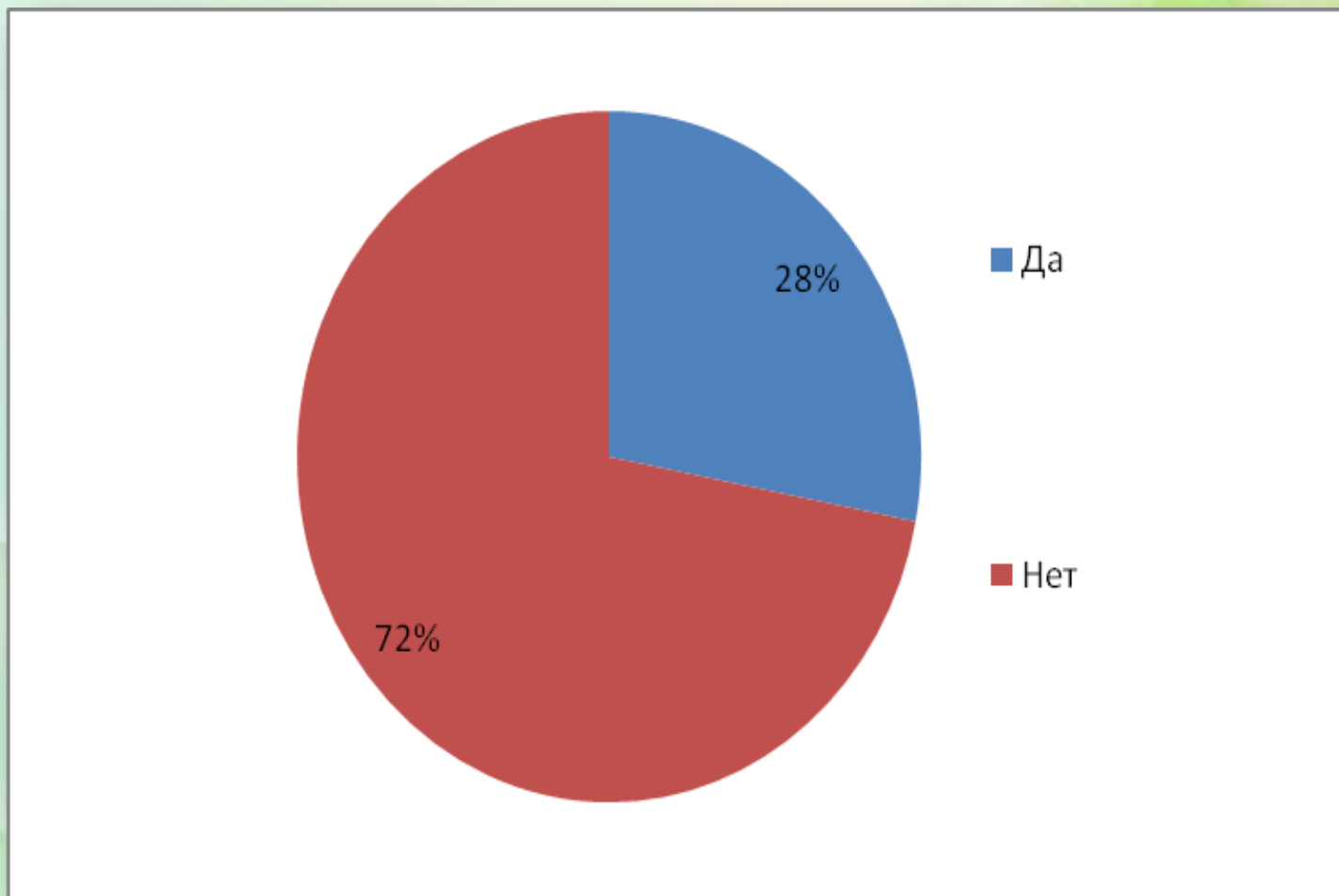
Проведение анкетирования



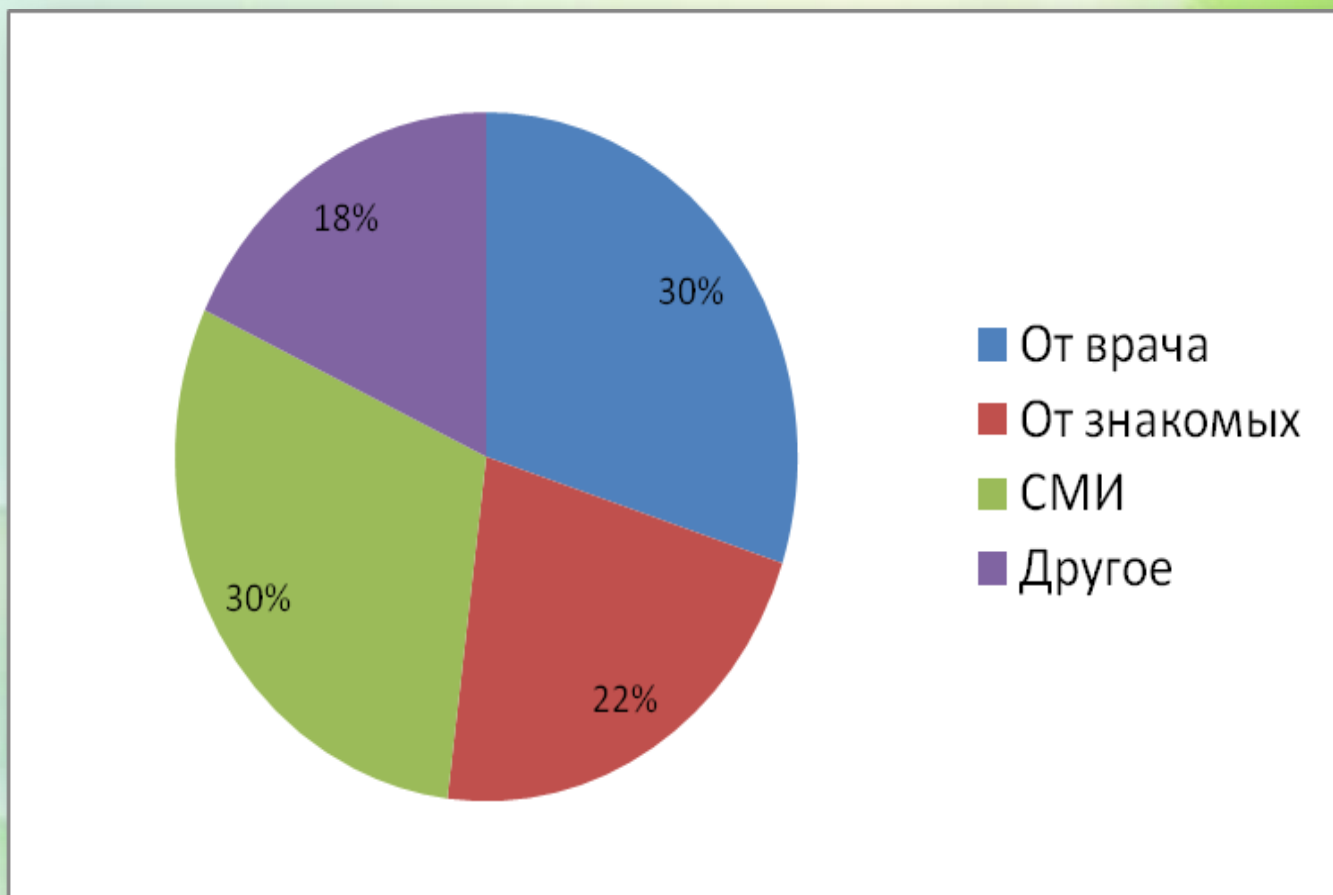
1 вопрос: «Как Вы считаете, заболевания сердечно – сосудистой системы являются наиболее распространенными в наше время?»



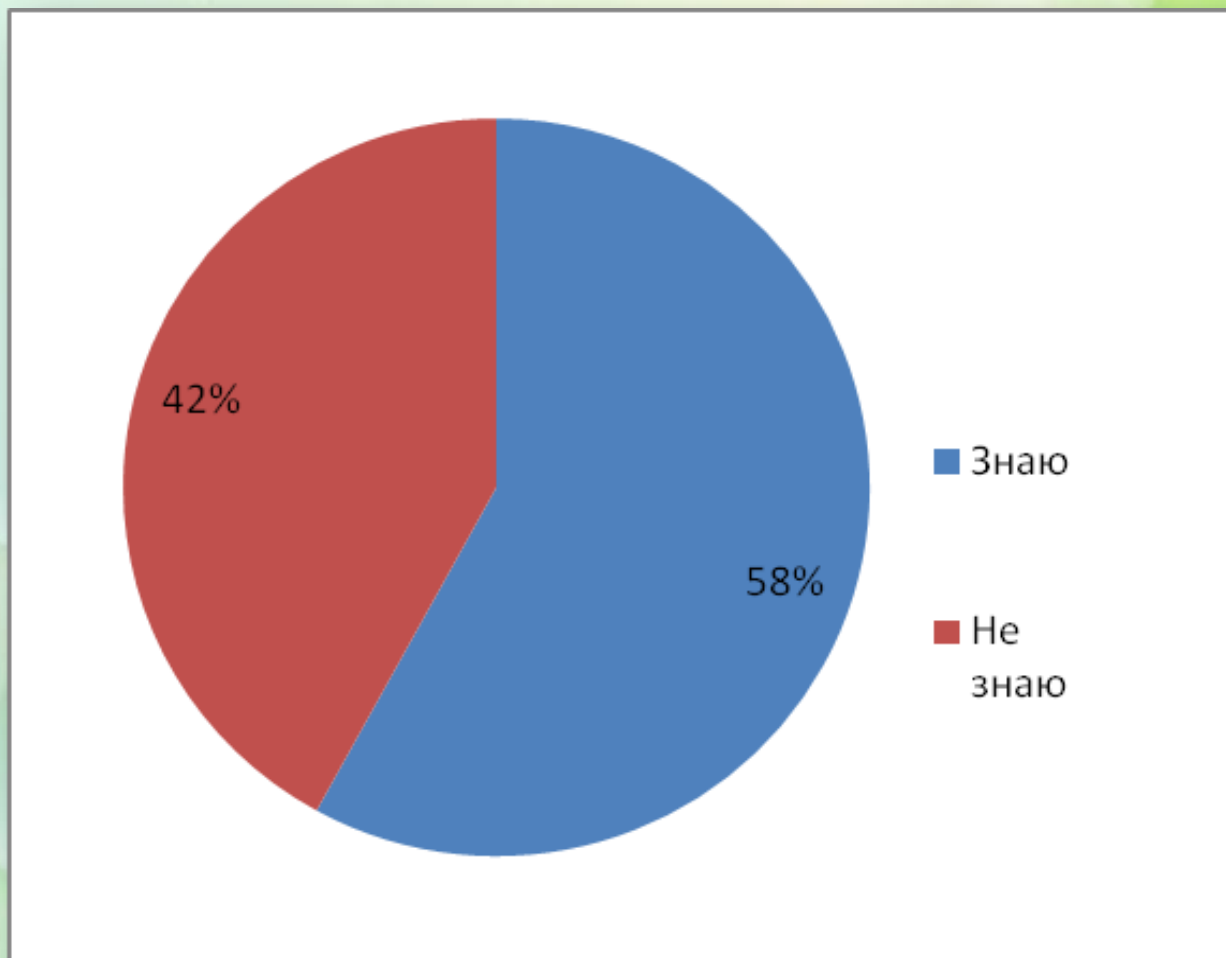
2 вопрос: «Страдаете ли Вы заболеваниями сердечно – сосудистой системы?»



5 вопрос: «Откуда Вы узнали про лекарственные растения, используемые для лечения сердечно - сосудистой системы, если Вы применяете их?»



6 вопрос: «Знаете ли Вы растения, используемые для лечения сердечно – сосудистых заболеваний?»



Выводы

- 1. Сердечно-сосудистые заболевания являются распространенными**
- 2. Лекарственные растения являются эффективным средством лечения сердечно-сосудистых заболеваний**

Какие ошибки в работе и как на них корректно указать автору?



Назовите явные ошибки

- Высказать замечания напрямую.
- Через наводящие вопросы.
- Сформулировать ошибки руководителю работы без присутствия автора.

Какие вопросы к презентации правильны с точки зрения



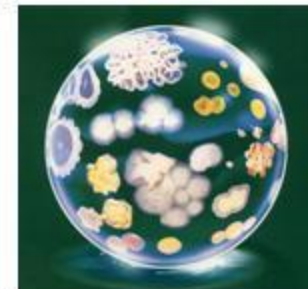
- Как результаты опроса связаны с целью работы?
- Сколько видов лекарственных растений Вы знаете?
- Как возникает гипертоническая болезнь?
- Каковы методы изучения лекарственных растений в Вашей работе?
- Как связаны объект и предмет исследования?
- Почему Вы решили провести анкетирование?
- Какие еще системы организма Вы знаете?
- Как применить результаты анкетирования на практике?

Типы вопросов



- По логичности построения структуры работы.
- По примененной методике и факторам, влияющим на результат.
- По статистической достоверности данных.
- На понимание терминов.
- На отношение автора к работе (в т. ч. по ее продолжению).
- Сомнения в какой-то части работы.
- Актуальность, практическая значимость.
- На знание/уточнение фактов по содержанию области работы.

Количество начисляемых баллов учащемуся

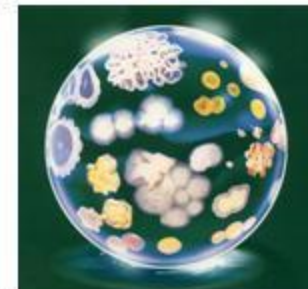


Параметр	Характеристика	Балл I
Уровень достижений	Участие конкурсных мероприятий различного уровня (районный, городской, всероссийский, международный):	
	Победитель	1
	Призер	0,5
	Участник	0,1

Вопросы:

- Сколько работ может быть у одного учащегося?
- На сколько и на какие конференции может быть представлена одна и та же работа?

Качество портфолио



$$K = \sum_i (A_i * B_i)$$

A_i – коэффициент качества конференции (зависит от места конференции в общем рейтинге, например, если во взятом рейтинге 10 конференций, то первые 2 дают 1 балл, вторые 2 – 0.8 балла и т. д.),

B_i – коэффициент уровня достижений учащегося на конференции (победитель – 1 балл, призер – 0,5 балла, участник – 0,1 балла, при этом количество победителей должно составлять не более 10 % от общего количества участников, призеров – не более 35







биосистемы на основе картины Моне



© Kikunobu Suzuki